

保護者の方・進路指導部の方へ

おかがく
おかたん

Q & A BOOK



2013年 入学案内

どんな学科
があるの？

入試は
どんな種類が
ありますか？

「管理栄養士」
「保育士・幼稚園教諭」って
どんな仕事？

入学後の
生活費は
いくら必要？

学費は
いくらかかりますか？

入学後
勉強に
ついていけるか
不安...

岡山学院大学 岡山短期大学

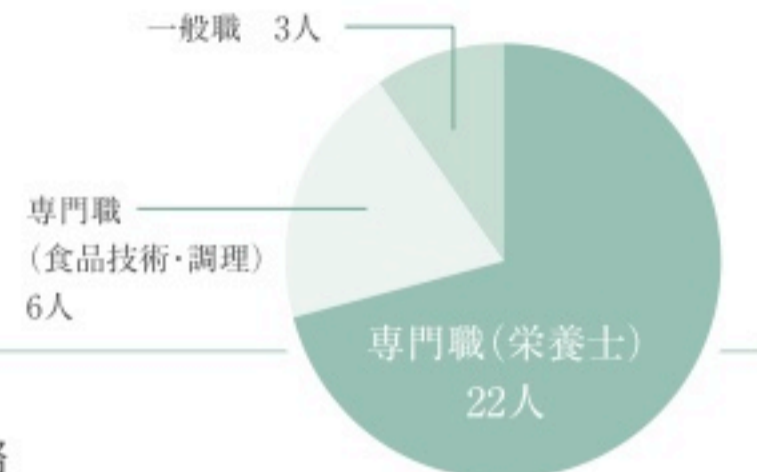
Q. どんな学科があるの？

■ 岡山学院大学 / 人間生活学部

食物栄養学科

● 卒業と同時に取得可能な資格

- *栄養士免許
- *栄養教諭一種免許状
- *管理栄養士免許国家試験受験資格
- *食品衛生管理者
- *食品衛生監視員
- *フードスペシャリスト資格認定証
- *図書館司書
- *社会教育主事任用資格



【平成23年3月卒業生実績】



1 西日本屈指の 実習環境+実習施設!

安全な食事を作るためのシステム「HACCP」の考え方を取り入れた最新の「給食経営管理実習室」などの実習設備を活用し、高度な実践力を養成します。病院や福祉施設など、学外での現場実習にも積極的に挑戦できる環境も整っています。

2 就職率100%! 国家試験合格率75.8%

医療、介護、スポーツなど、将来どんな現場に出ても実力が発揮できるよう、さまざまな専門領域についての知識・技術が身につくカリキュラムを導入しています。そして、食と健康のプロのやりがいを実感できる学びが、高い就職率につながっています。

3 ゼミや実習、すべてのカリキュラムが 少人数制!実力が養える!

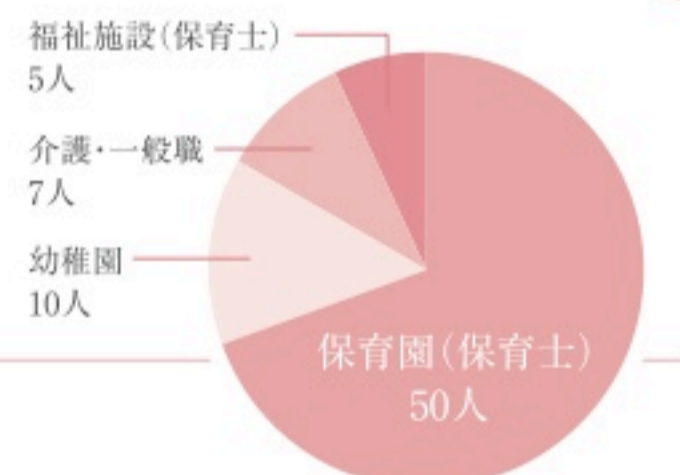
1年次から始まるゼミや実習など、すべてを少人数制の指導で行います。教員と学生の距離が近いので、学習の悩みも教員にすぐ相談できるなど、しっかりと学びが身につく環境です。さらに学科をあげて国家試験合格を支援します。

■ 岡山短期大学

幼児教育学科

● 卒業と同時に取得可能な資格

- *幼稚園教諭二種免許状
- *保育士
- *図書館司書
- *社会教育主事任用資格



【平成23年3月卒業生実績】



1 60年以上の歴史と 伝統に基づいた実践教育!

本学は昭和26年に開学し、昭和31年より幼児教育に関わる知識と技術を習得できる教育環境と教育内容を向上させてきました。そうした確かな学びの環境と、施設実習・保育所実習・幼稚園実習を体験できる豊富な現場学習を通して、実践力を養成します。

2 就職率100%! 90%以上の専門職就職率

卒業と同時に、幼稚園教諭二種免許状、保育士の資格の取得が可能な本学科では、専門的な知識・技術の習得と幅広い学びを体験できます。専門職就職率の高さが示すように、保育者になりたいという情熱を高められる学びも特長です。

3 園長先生や現役保育士が 徹底サポート!

多くの卒業生を輩出している本学では、保育実習や職場見学会の受け入れ先である幼稚園や保育所が数多くあります。学生はキャンパス内だけでなく、学外でも保育の現場を知り尽くした園長先生や現役保育士から学ぶチャンスを得られます。

Q. 「管理栄養士」、「保育士・幼稚園教諭」ってどんな仕事？

おかがく

A. 食の大切さを伝え、 人々の健康のサポートを行う仕事です。

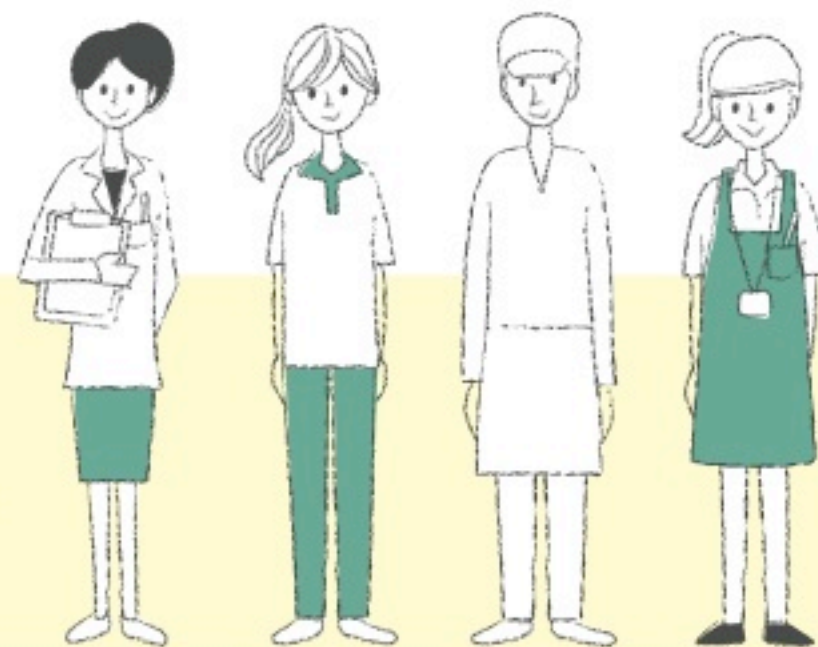
管理栄養士は国家資格であり、「人」の健康の維持増進をはかるための栄養指導に携わるスペシャリストです。医療の現場においては、医師・看護師・薬剤師とともに患者さんの治療を栄養管理から支えるチーム医療の一員として大きな役割があります。また、生活習慣病の予防や子どもたちの食育指導、食品メーカーにおける食品技術者、アスリートの食・健康管理など「管理栄養士」の業務と活躍の場所は多岐にわたります。食と栄養に関する専門知識はもちろん、カウンセリングの力や給食施設のマネジメント能力も必要になります。特定健診(メタボ健診)など健康管理や食生活改善はますます重要となっています。管理栄養士の活躍の場はさらに広がっています。



岡山学院大学
人間生活学部

将来目指す職業

- 病院職員
- 福祉施設職員
- 給食センター勤務
- ドラッグストア職員



おかたん

A. 日々の遊びや体験を通して、 子どもの心身の成長に関わる仕事です。

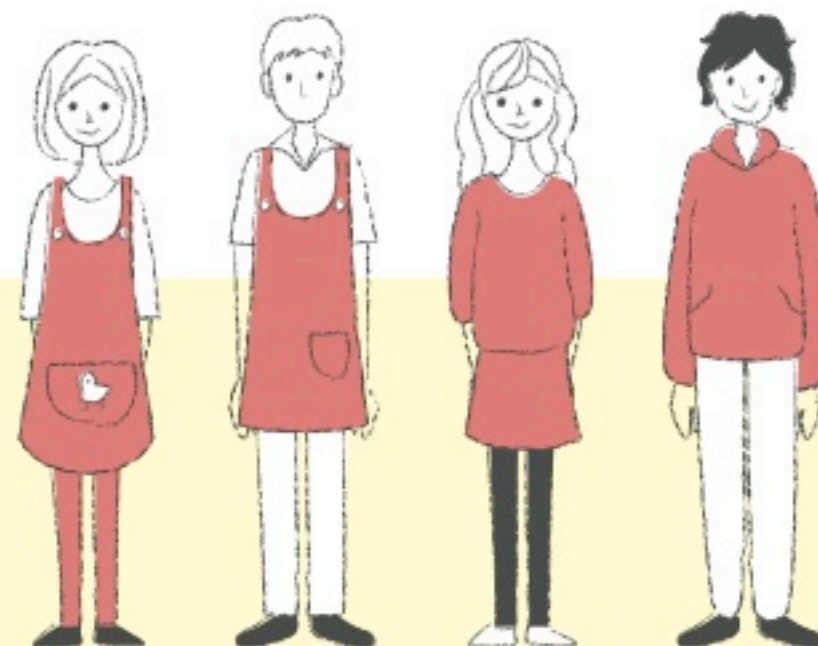
子どもたちの心身の成長を手助けし、一人ひとりの豊かな人間性をはぐくむために活躍するのが保育士と幼稚園教諭です。日々のさまざまな遊びや体験を通して、子どもの能力や調和のとれた心身の発達を引き出します。また、子育てに悩みを抱える親御さんの子育て支援も担う重要な役割があります。確かな保育技術・専門知識だけでなく、子どもたちや親御さん、園長先生をはじめ園関係者から信頼されてはじめて「素晴らしい保育者」といえます。昨日できなかったことができるようになる、子どもたちの素直でやさしい心になれる、喜びと責任、「やりがい」のある仕事です。保育所入所待機児童が年々増加することからも、優秀な保育士の養成が切望されています。



岡山短期大学
幼児教育学科

将来目指す職業

- 女性保育士
- 男性保育士
- 幼稚園教諭
- 施設保育士



Q. 入試はどんな種類がありますか？

入試要項

A. 自己(AO)推薦選抜から一般試験まで6区分の入試があります。自分に合った入試方法を選べるのが魅力です。

試験区分

自己(AO)推薦選抜

ゆっくりと落ち着いた雰囲気の中、自己アピールができます。(専願)

専願で受験を行う自己(AO)推薦入試は、本学のオープンキャンパスに参加し、本学を体験した後、学科の内容をよく理解したうえで受験する入試方法です。

AO面接は一人あたり30分程度時間をとり、じっくり進学目的や本学の入学者受入方針について面接していきます。短い時間での個人面接だとあがってしまう方も多いと思います。

この面接であれば、時間を十分とっているので落ち着いて面接を受けられ、自己を十分にアピールすることができるのがメリットです。

選抜方法：書類審査・AO面接

特別推薦選抜(指定校)

特別奨学生選抜の受験も可能になる入試です。(専願)

本学が指定する高等学校を平成25年3月卒業見込みで、卒業後、大学は管理栄養士、短大は保育者として働く意欲がある方。かつ学習成果とアドミッションポリシーを理解し、校長先生が人物・学力を特別に優秀と認め推薦した方が対象です。出願資格には、大学・短大でそれぞれ一定の評点平均値等が必要となります。

この入試の特徴は、合格し、入学手続きを完了した方が特別

奨学生選抜を受験できることです。特別奨学生に選抜されると入学後大学で4年間、短大は2年間授業料が半額免除されます。毎年特別奨学生の実績があり、この制度を利用し、社会で活躍する卒業生も多くいますので、是非挑戦してみてください。

選抜方法：書類審査

一般推薦選抜

選抜日選択、地方会場(松江、福山)も実施。

対象は現役・1浪で、校長先生から人物・学力の適性を適切と認められ、推薦書と全体の評定平均値が3.0以上が出願資格となっています。

また、受験のチャンスを広げるため、選抜日程選択制、さらに松江・福山の地方会場入試も実施しています。試験は書類審査と個人面接でひとりあたり3分程度となります。大学の場合「私の

高校生活」、短大の場合「私がなりたい保育者像」と面接内容が決まっています。

選抜方法：書類審査・面接

一般試験選抜I・II・III期

自分の「得意」を活かせる1科目受験が特徴です。

1科目受験が特徴で、自分の得意な科目を活かして受験することができる入試です。大学・短大それぞれ所定の試験科目から選んでください。

選抜方法：学力試験

詳しくは学生募集要項をご覧ください

Q. 学費はいくらかかりますか？

A. 学費への不安が少ないから学びやすい。
学費支援制度も整っているので安心して学べます。

学費

種別	納入時期	入学手続き時	毎学年度	
			前期	後期
入学金		250,000円		
授業料			245,000円	245,000円
教育充実費			140,000円	140,000円
施設設備費			70,000円	70,000円
合計		250,000円	455,000円	455,000円

種別	納入時期	入学手続き時	毎学年度	
			前期	後期
入学金		250,000円		
授業料			210,000円	210,000円
教育充実費			135,000円	135,000円
施設設備費			55,000円	55,000円
合計		250,000円	400,000円	400,000円

以上のほかに、下表の金額が必要である。なお、諸費変更の場合、在学生にも新規金額を適用する。

後援会費	35,000円(毎年)
卒業寄附	(一口任意)一口20,000円
学友会費	8,000円(毎年7,000円+入会金1,000円)

学費支援制度

特別奨学生	特別推薦選抜(指定校)の入学者で特別奨学生選抜の合格者に対し、入学後授業料を半額免除する。 ※岡山学院大学 4年間 / 岡山短期大学 2年間
A種奨学生	入学後、経済的に修学困難になった者で成績上位の者に対し、選考のうえ、授業料を半額免除する。

※独立行政法人日本学生支援機構、財団法人交通遺児育英会等、公的奨学金制度も取扱っています。

Q. 入学後勉強についていけるか不安…

岡山学院大学
人間生活学部

おかがく **A.** 入学前学習として資料を配付したり、講座を実施しますので大学の授業にもスムーズに入れます。

本学では入学前の不安を解消するため、入学前学習として「現場で即応力のある管理栄養士を目指して」という資料を配付。人の健康に関わる職業に従事することの基礎知識として、人体(生物学)と食品などの基本(化学)に関する資料を読むことで、大学での学びの内容に慣れることができます。また、その資料を使用しての講座、その他にも栄養学の基礎、パソコン操作の基本演習講座なども実施。大学の授業へスムーズに入ることができます。

参加者からの感想

- とても管理栄養士のことを理解できました。
- 入学してからの心がまえや勉強のしかたをこれから実践していきたいと思いました。
- エクセルの基本が理解できました。
- どのようなことを大学で学んでいくのかがよくなりました。
- 大学でのことや単位のことを詳しく知ることができたので、役に立ちました。

全て
無料

複数回
実施

昼食を
参加者みなさんと一緒に
作って試食します!



岡山短期大学
幼児教育学科

おかたん **A.** ピアノ未経験者でも安心!
事前学習を実施し、実際の指導内容を受講できます。

ピアノ技能の養成を目的とし、未経験者・初心者の方を対象としたレッスン、相談を実施しています。本学で実際にピアノに触れ、指導を受けることで短期大学での学びの不安を解消します。また、保育者に必要な基礎的内容や短期大学での学びの体験・受講を目的として、「心理学」・「表現」などの特別講座も開講しています。入学前に学習内容を知り、安心して入学することができるのが魅力です。

参加者からの感想

- ピアノの講座に行くことは、短大に入学してから役に立つことだと思う。
- ピアノのレッスンがとてもよくなりました不安が解消されました。
- ピアノの授業をどんなふうに行っているのかがあった。
- 初心者でも大丈夫だと安心感が得られました。
- 高校と短大の違いを理解できた(授業時間・ノートの取り方など)。

全て
無料

複数回
実施

初めて触る
ピアノを楽しく学べます!



Q. 入学後の生活費はいくら必要？

学生寮

A. 学内にある女子学生寮で生活面をサポート。安心して充実の学生生活を送れます。

生活リズムが決まっている寮で規則正しい毎日を送り、しっかりと勉強しようと思い、学生寮を選びました。実際に寮生活が始まると、友達と一緒にテスト勉強ができた、大学に近く通学が思った以上に楽だったり、良い点がいろいろと見つかりました。通学に時間がとられないので、勉強とクラブ活動、アルバイトもできていると思います。学生寮の食事は種類が豊富でおいしく、ボリュームもあるので大満足です。



学生寮での必要費用(月額)

	寮1号館	寮2号館
寮費	28,000円	28,000円
食費(朝・夕)	26,500円	自炊
厚生費	1,000円	1,000円
炊事関係維持費	—	6,000円
合計	55,500円	35,000円

※入寮時に入寮費として47,000円(別途)頂きます。
 ※物価の変動により変更する場合がございます。
 ※冷暖房費は別に臨時徴収致します。
 ※下水道使用料は別途徴収致します。
 ※昼食は学内食堂をご利用ください。
 ※新入生の方へは寮1号館をご案内させて頂いております。

学生寮

一人暮らし

A. 大学近くには、住みやすいアパートも多数。家賃4万円ほどで初めての一人暮らしをスタートできます。

<一人暮らしをしている五十嵐さんのケース>

自分で炊事、洗濯などをして生活面で成長するだけでなく、精神的にも自立したいと考えて一人暮らしを始めました。両親、先生、友人など周囲の人に感謝するようになり、自分でも成長を感じます。発言や行動にも責任を持てるようになりました。放課後はサッカーやテニスで汗を流し、帰宅後は授業の復習と予習、家事も手際よくできるようになりました。自分のリズムで生活できる点が気に入っています。



五十嵐 豊さん/岡山学院大学 食物栄養学科 1年

一人暮らしでのシミュレーション(例)

	月額
家賃	45,000円
光熱費	12,000円
食費・雑費	28,000円
合計	85,000円

一人暮らし

数字で見る本学の強み

「共通」の強み!

「おかがく」の強み!

「おかたん」の強み!

歴史

開学 **60**年以上

本学は開学から60年を迎えました。長い歴史の中で、「食」と「保育・幼児教育」分野に多くの人材を送り出してきました。この確かな実績を本学の基盤とし、熱心な指導を通して学生の夢の実現をサポートしています。

岡山学院大学就職率

100%

(平成23年3月卒業生実績)

食と健康分野のやりがいを実感できる学びを実施。専門職就職率も高く、各分野の知識や技術を身につけることで、高い就職率に結びついています。

岡山短期大学就職率

100%

(平成23年3月卒業生実績)

幼稚園教諭二種免許状と保育士の資格が取得できる本学の就職率は100%です。本学卒業の多くの学生が幼稚園教諭、保育士として現場で活躍しています。

教員と学生の比率

1:12

(専任教員数32名・学生総数384名)

教員が学生一人ひとりに対し、きめ細やかなサポートを行っています。教員と学生の距離も近く、クラスメンター(担任)制度など学習の悩みも相談しやすいのが魅力です。

管理栄養士国家試験合格率

75.8%

(平成23年3月卒業生実績)

管理栄養士として活躍するには、国家試験に合格する必要があります。本学では合格を目指した実践的な指導や、少人数の授業で学生一人ひとりに対する親身な対応など、きめの細かいサポートにより高い管理栄養士国家試験合格率を達成しています。

専門職就職率

90.3%

(平成23年3月卒業生実績)

入学直後から保育・幼稚園の見学など現場学習での学びが基盤となり、毎年専門職就職率90%以上です。保育者になりたいという学生の情熱を高める学びも本学の長特です。

県外から来る学生

岡山県出身 県外出身

142名:242名

学内に寮があるなど通学に安心の環境と学費の負担が少ない本学は、岡山県以外にも多くの学生が入学しています。奨学金などの支援制度も充実しているので安心して学ぶことができます。

岡山学院大学求人数

522件

(平成23年3月卒業生 46名)

西日本屈指の実習環境や施設がある本学で専門知識を学んだ卒業生は、企業に入ってから活躍中です。そのことが基盤となり、本学には多くの求人が届いています。

岡山短期大学求人数

389件

(平成23年3月卒業生 87名)

現場ですぐに活躍できる知識を有する本学の卒業生は社会に出てからも活躍中です。その結果、多くの保育士、幼稚園教諭を輩出してきた本学には毎年たくさんの求人が届いています。



岡山学院大学 岡山短期大学

岡山学院大学・岡山短期大学共通

〒710-8511 岡山県倉敷市有城787

TEL 086-428-2651

FAX 086-429-0323

HP <http://www.owc.ac.jp/>

携帯 <http://www.owc.ac.jp/i/>

E-mail owc@owc.ac.jp

